

«СОГЛАСОВАНО»  
Начальник МУ «Управление  
Образования» администрации  
МОГО «Ухта»  
Н.Ю. Короткова  
Подпись, печать



«СОГЛАСОВАНО»  
Начальник ОГИБДД ОМВД  
России по г.Ухте  
майор полиции  
Назаров О.Ю.  
Подпись, печать



«УТВЕРЖДАЮ»  
Директор МОУ «ООШ №8»  
В.В.Шмыговатый  
Подпись, печать

# ПАСПОРТ

Дорожной безопасности образовательного учреждения

Муниципальное общеобразовательное учреждение

«Основная общеобразовательная школа №8»

(наименование образовательного учреждения)

Паспорт дорожной безопасности утвержден « 30 » августа 2023г.

### Раздел 1. Общие сведения

Муниципальное образовательное учреждение «Основная общеобразовательная школа № 8»  
(Наименование ОУ в соответствии с Уставом)

Тип ОУ общеобразовательная организация

Юридический адрес ОУ: 169303 Российская Федерация, Республика Коми, г.Ухта, ул. Кирпичная, д.23

Фактический адрес ОУ: 169303 Российская Федерация, Республика Коми, г.Ухта, ул. Кирпичная, д.23

Руководители ОУ:

Директор Шмыговатый Владислав Валерьевич 8(8216)75-83-18  
(ФИО) (телефон)

Заместитель директора по учебной работе Гончарова Алена Витальевна 8(8216)75-81-23  
(ФИО) (телефон)

Заместитель директора по воспитательной работе Пудова Анна Валерьевна 8(8216)75-81-23  
(ФИО) (телефон)

Специалист муниципального органа управления образования заместитель начальника по комплексной безопасности МУ «Управление образования» администрации МОГО «Ухта» Збарская Ирина Александровна  
(должность) (ФИО)  
8(8216)76-20-58  
(телефон)

Сотрудники (-и) Госавтоинспекции

Начальник ОГИБДД ОМВД России по г.Ухте Назаров Олег Юрьевич  
(должность) (ФИО)  
Инспектор по пропаганде БДД ОГИБДД ОМВД Фогель Марина Владимировна  
(должность) (ФИО)

Специалист за мероприятия по профилактике ДДТТ

заместитель директора по ВР Пудова Анна Валерьевна  
(должность) (ФИО)

8(8216)75-81-23  
(телефон)

Руководитель или ответственный  
работник дорожно-эксплуатационной  
организации, осуществляющей  
содержание УДС\*

Буторин Сергей Алексеевич  
(ФИО)

8(8216)76-21-98  
(телефон)

Начальник МУ «УЖКХ» Исиков Александр Станиславович 8(8216) 76-23-46  
(ФИО) (телефон)

Количество обучающихся – 213 человек

Наличие уголка по БДД имеется, рекреация 1 этажа

Наличие кабинета по БДД не имеется

Наличие автогородка (площадки, мини-улицы) по БДД имеется мобильный автогородок

Наличие автобуса в ОУ не имеется

Владелец автобуса \_\_\_\_\_ -- \_\_\_\_\_  
(ОУ, муниципальное образование и др.)

Режим работы ОУ (с учетом сменной и внеурочной деятельности)

1-ая смена: 8:30 – 15:05

внеклассные занятия: 12:30 – 18:00

Телефоны оперативных служб, действующих на территории расположения ОУ:

Противопожарная служба – 01; 010 – с мобильного телефона;

Полиция – 02; 020 – с мобильного телефона;

Скорая медицинская служба – 03; 030 – с мобильного телефона;

Единый телефон вызова экстренных оперативных служб – 112.

---

\* Дорожно-эксплуатационные организации, осуществляющие содержание УДС, несут ответственность в соответствии с законодательством Российской Федерации (Федеральный закон «О безопасности дорожного движения» №196-ФЗ, КоАП, Гражданский кодекс).

## Содержание

### I. План-схемы образовательной организации (сокращение – ОО).

1. Район расположения образовательной организации, пути движения транспортных средств и детей (обучающихся).
2. Организация дорожного движения в непосредственной близости от образовательной организации с размещением соответствующих технических средств организации дорожного движения, маршруты движения детей и расположение парковочных мест.
3. Маршруты движения организованных групп детей от образовательной организации к стадиону, парку или спортивно-оздоровительному комплексу.
4. Пути движения транспортных средств к местам разгрузки/погрузки и рекомендуемые безопасные пути передвижения детей по территории образовательной организации.

### II. Информация об обеспечении безопасности перевозок детей специальным транспортным средством (автобусом).

1. Общие сведения.
2. Маршрут движения автобуса образовательной организации.
3. Безопасное расположение остановки автобуса у образовательной организации.

### III. Приложения.

План-схема пути движения транспортных средств и детей при проведении дорожных ремонтно-строительных работ вблизи образовательной организации.

### IV. Организация работы по профилактике ДДТТ.

## **1. План-схемы образовательной организации**

### **1. Район расположения образовательной организации, пути движения транспортных средств и детей (обучающихся).**

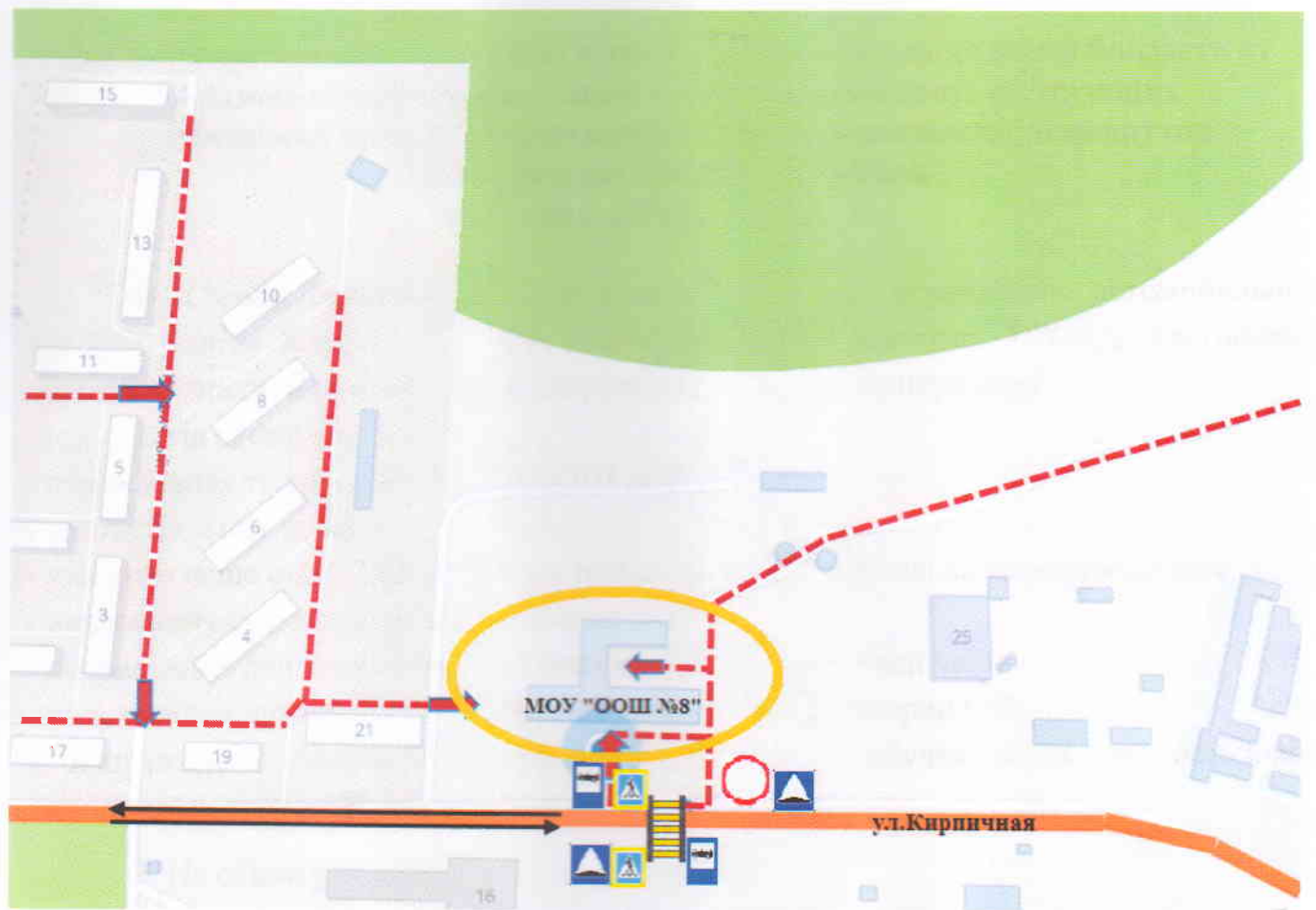
1. Район расположения МОУ «ООШ №8» определяется группой жилых домов, зданий и улично-дорожной сетью с учетом остановок общественного транспорта, в границах улицы Кирпичной;

2. Территория, указанная в схеме, включает в себя:









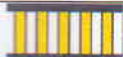
- огражденную территорию образовательного учреждения;
- жилые дома, в которых проживает часть обучающихся МОУ «ООШ №8»;
- автомобильную дорогу, прилегающую к кварталу, в котором расположено образовательное учреждение;

3. На план-схеме обозначено:

- расположение жилых домов, зданий и сооружений с названиями улиц;
- автомобильная дорога;
- автобусные остановки;
- направления движения транспортных средств;
- безопасные пути движения учащихся МОУ «ООШ №8».



**Обозначения:**

	Направление движения транспорта		Автобусная остановка
	Проезжая часть		Пешеходный переход
	МОУ «ООШ №8»		Въезд запрещен
	Движение детей в (из) образовательную организацию		Искусственная неровность
	Зона пешеходного перехода		

**2. Схема организации дорожного движения в непосредственной близости от образовательной организации с размещением соответствующих технических средств организации дорожного движения, маршрутов движения детей и расположения парковочных мест.**

1. Схема организации дорожного движения ограничена автомобильной дорогой улицы Кирпичной. На указанной дороге имеются ТСОДД: светофоры, дорожные знаки, наземные не регулируемые пешеходные переходы.

2. На схеме обозначено:

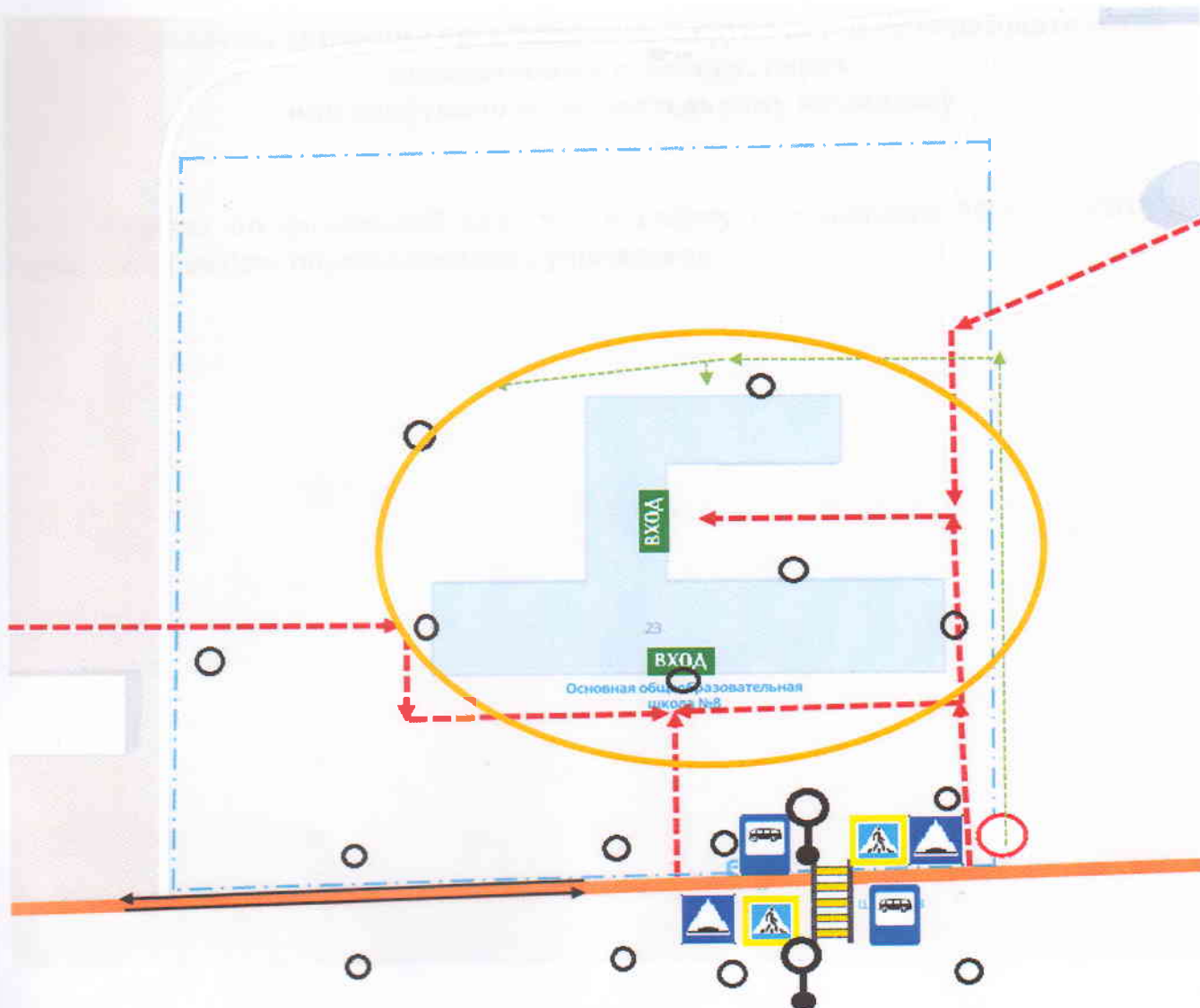
- огражденная территория МОУ «ООШ №8»;
- автомобильная дорога;
- уличные пешеходные переходы на подходах к образовательному учреждению;
- дислокация существующих дорожных знаков;
- направление движения транспортных средств по проезжей части;
- направление движения транспортных средств по территории ОУ;
- направление безопасного маршрута движения обучающихся от остановок маршрутных транспортных средств;

3. На схеме указано:

- расположение остановок маршрутных транспортных средств, находящихся на пути следования маршрутных транспортных средств № 9 по улице Кирпичной;
- безопасные маршруты движения учащихся от остановочного пункта к ОУ и обратно;

4. Парковочной стоянки, находящейся в непосредственной близости к образовательному учреждению не предусмотрено.

5. Ближайшая остановка маршрутных транспортных средств, расположена по улице Кирпичная, в непосредственной близости от образовательного учреждения



Обозначения:			
	Направление движения транспорта		Автобусная остановка
	Проезжая часть		Пешеходный переход
	МОУ «ООШ №8»		Въезд запрещен
	Движение детей в (из) образовательную организацию		Искусственная неровность
	Зона пешеходного перехода		Искусственное освещение
	Направление движение транспортных средств по территории школы		Светофор Т.7.

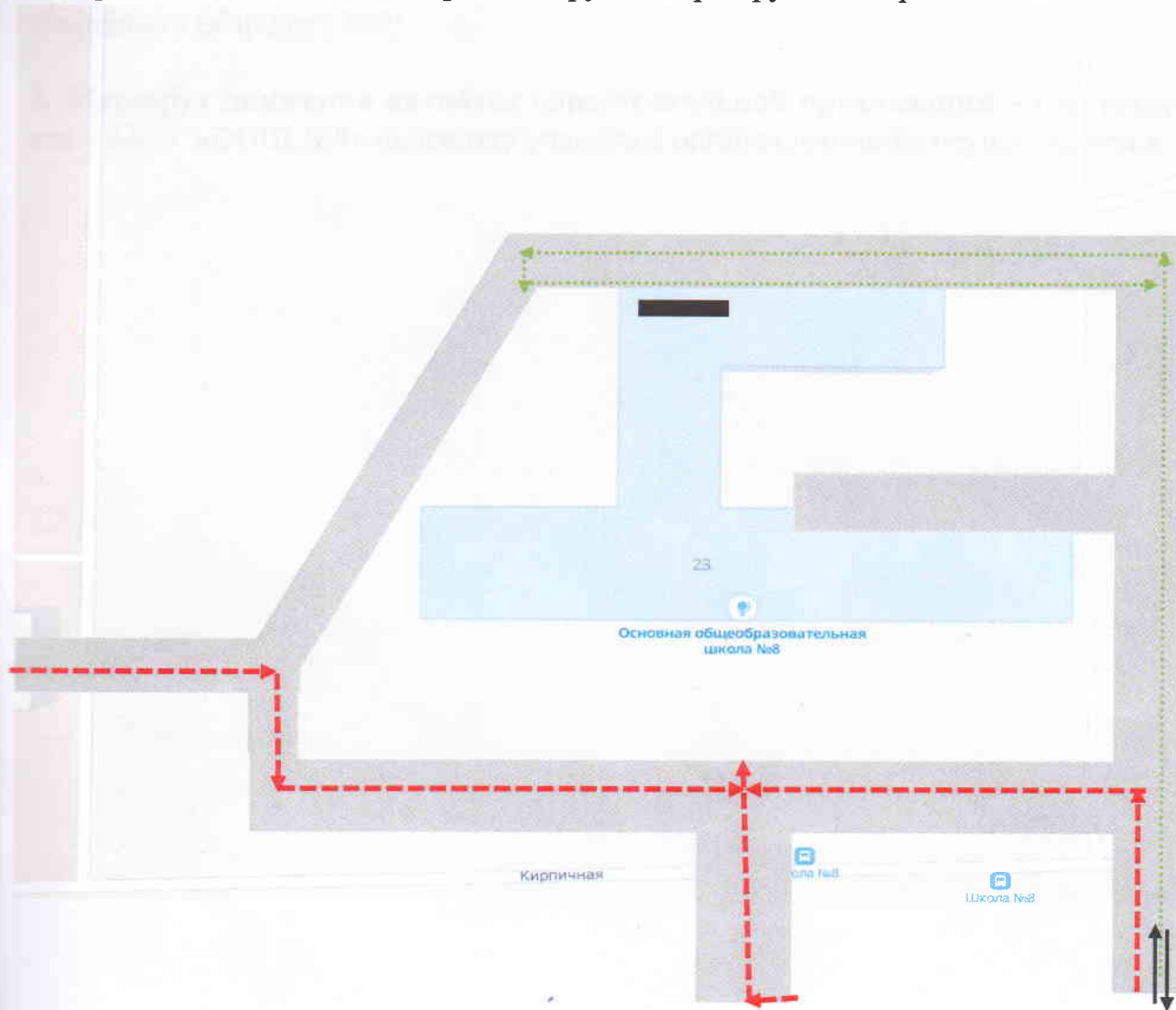


**3. Маршруты движения организованных групп детей от образовательной организации к стадиону, парку или спортивно-оздоровительному комплексу**

Занятия по физической культуре и спорту с учащимися МОУ «ООШ №8» проводятся на базе образовательного учреждения.

#### 4. Пути движения транспортных средств к местам разгрузки/погрузки и рекомендуемые безопасные пути передвижения детей по территории образовательной организации

На схеме указана примерная траектория движения грузовых транспортных средств по территории ОУ, в том числе место погрузки/разгрузки, а также безопасный маршрут движения детей во время погрузочно-разгрузочных работ.



Обозначения:	
	Направление движения транспорта
	Место разгрузки/погрузки
	Пешеходная зона вокруг школы
	Движение детей в (из) образовательную организацию
	Въезд/выезд грузовых транспортных средств

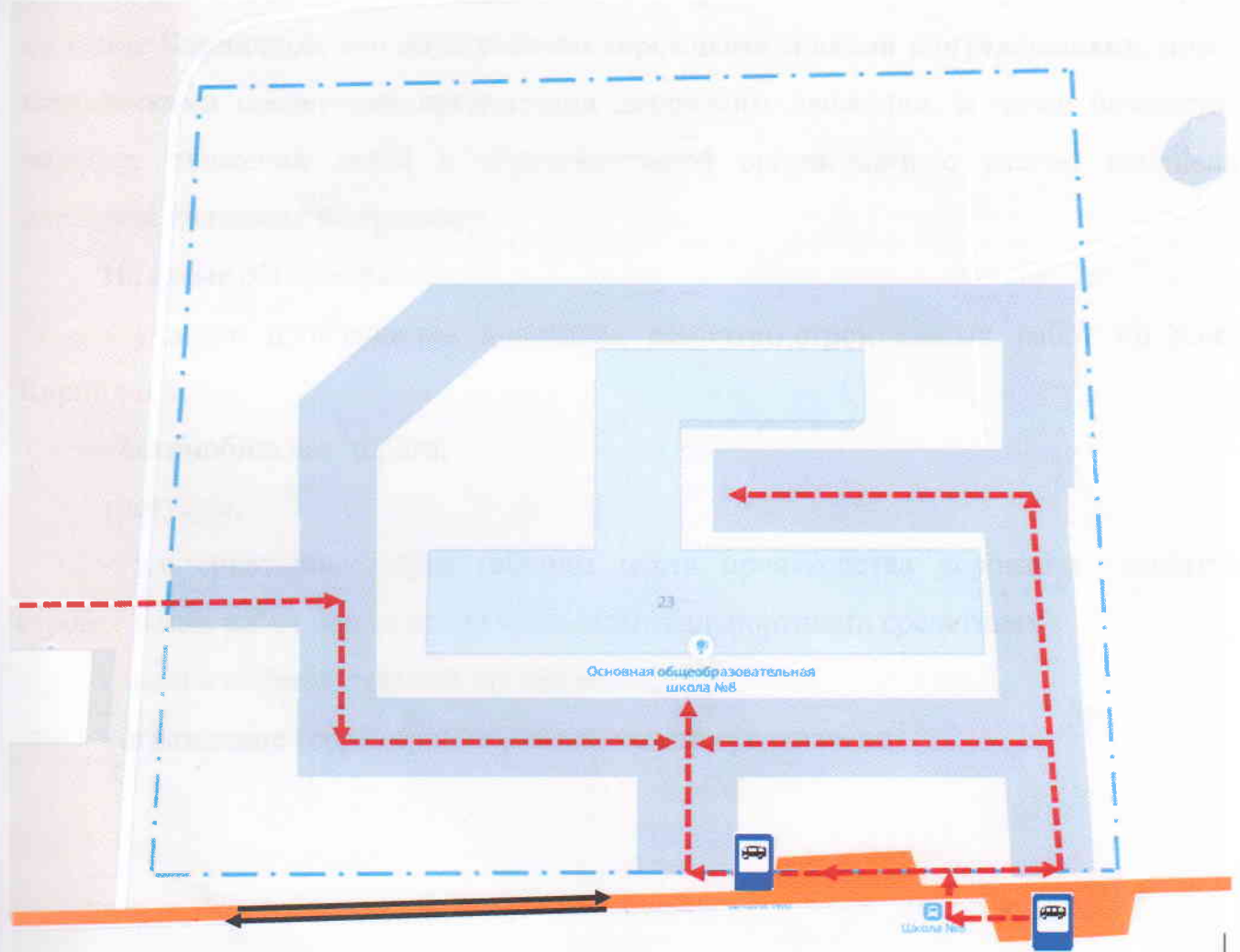
## **II. Информация об обеспечении безопасности перевозок детей специальным транспортным средством (автобусом).**






Перевозка организованных групп к месту учебы учащихся в МОУ «ООШ №8» не осуществляется, ввиду отсутствия школьного автобуса. Учащиеся до учебного заведения доезжают самостоятельно с использованием городского пассажирского транспорта (маршрут №9).

**2. Маршрут движения автобуса образовательной организации – отсутствует, так как у МОУ «ООШ №8» перевозка учащихся организованно не осуществляется.**

### 3. Безопасное расположение остановки автобуса у образовательной организации.

1. На схеме указано расположение остановок маршрутных транспортных средств, находящихся на пути следования маршрутных транспортных средств № 9 по улице Кирпичной, и дальнейший путь движения автобуса по проезжей части, а также безопасный маршрут движения детей от остановки автобуса у образовательной организации.



Обозначения:	
	Ограждение школы
	Автобусная остановка
	Пешеходная зона вокруг школы
	Движение детей в (из) образовательную организацию
	Направление движения автобуса

## Приложение

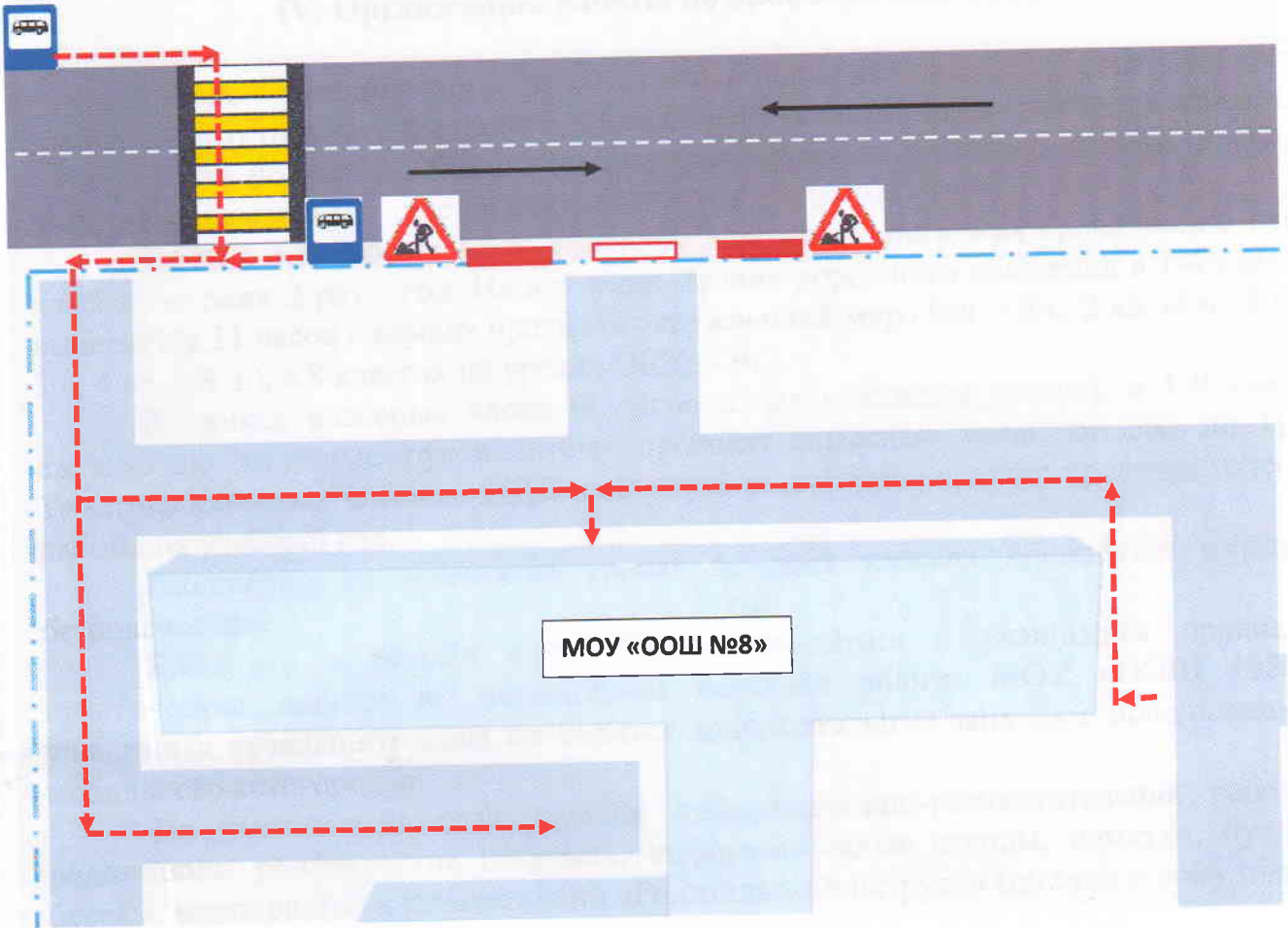
### **План-схема пути движения транспортных средств и детей при проведении дорожных ремонтно-строительных работ вблизи образовательной организации**

На схеме указано место производства дорожных ремонтно-строительных работ по улице Кирпичной, его обустройство дорожными знаками и ограждениями, иными техническими средствами организации дорожного движения, а также безопасный маршрут движения детей к образовательной организации с учетом изменения маршрута движения по тротуару.

На схеме обозначены:

- участок производства дорожных ремонтно-строительных работ по улице Кирпичной;
- автомобильная дорога;
- тротуары;
- альтернативные пути (обходы места производства дорожных ремонтно-строительных работ пешеходами и объезды транспортными средствами);
- здание образовательной организации;
- ограждение территории образовательной организации

IV. Организация работы на участке с ПДД



Обозначения:	
	Ограждение школы
	Автобусная остановка
	Пешеходная зона вокруг школы
	Движение детей в (из) образовательную организацию
	Направление движения транспорта
	Ремонтные работы
	Ограждение при ремонтных работах

#### **IV. Организация работы по профилактике ДДТТ.**

Вопрос организации работы по профилактике детского дорожно-транспортного травматизма на сегодняшний день остаётся одним из самых важных.

Работа по профилактике дорожно-транспортного травматизма в МОУ «ООШ №8» строится согласно утвержденному плану на учебный год.

Занятия и инструктажи по правилам дорожного движения проводятся с 1 по 9 классы, не реже 2 раз в год. На изучение Правил дорожного движения в 1-4 классах, выделяется 11 часов в рамках предмета окружающий мир (1 кл. – 2ч., 2 кл. -2 ч., 3 кл. – 3ч., 4 кл. – 4 ч.), в 8 классах на уроках ОБЖ – 3ч.

В рамках классных часов (9 часов в год в каждом классе), в 1-9 классах ежемесячно классные руководители проводят классные часы, беседы по ПДД. Тематика классных часов по ПДД на ступень разработана в плане профилактической работы на учебный год.

Ежедневно на последних уроках во всех классах проводятся «минутки безопасности».

Ежегодно в рамках акции «Внимание-дети!» с учащимися проводятся практические занятия на пешеходном переходе вблизи МОУ «ООШ №8», с учащимися начального звена проводятся дополнительные занятия с использованием мобильного автогородка.

На протяжении года ведется информационно-разъяснительная работа с родителями: родительские собрания, информационные стенды, памятки, буклеты, беседы, мероприятия в рамках акции «Родительский патруль» (по отдельному плану).